

Banche Popolari Unite

Creazione del settimo gruppo bancario
italiano

Gruppo BPB-CV: evoluzione principali dati

in milioni di €	2002	2001	Var. %
Raccolta Diretta da clientela	33.414	31.359	6,56
Raccolta Indiretta da clientela	20.410	22.862	(10,72)
- di cui Raccolta Amministrata	9.302	9.911	(6,15)
- di cui Risparmio Gestito	11.108	12.951	(14,22)
- di cui Risparmio Assicurativo	1.192	1.015	17,50
Impieghi a Clientela	30.440	28.764	5,83
Patrimonio Netto	2.032	1.898	7,05
Totale Attivo	42.469	40.328	5,31
Filiali	650	623	4,33
Dipendenti	8.872	8.595	3,22

Gruppo BPB-CV: conto economico

(valori in milioni di Euro)	31/12/02	31/12/01	Var%
Margine di interesse	962,7	943,6	1,6
- di cui dividendi su part. imprese gruppo	46,1	43,2	
Profitti operazioni finanziarie	6,0	4,5	35,5
Commissioni e proventi netti	474,6	480,9	(1,3)
Margine di intermediazione	1.443,3	1.430,9	0,9
Spese per il personale	(538,5)	(492,6)	9,3
Altre spese amministrative	(237,2)	(221,5)	7,1
Totale spese amministrative	(775,6)	(714,1)	(8,6)
Risultato lordo di gestione	667,7	716,9	(6,5)
Ammortamenti tecnici	(81,2)	(70,9)	14,5
Rettifiche avviamenti (BB, sportelli ex S. Paolo)	(7,3)	(0)	
Ammortamento avviamenti	(38,6)	(41,9)	(7,9)
Rettifiche/riprese su crediti	(114,7)	(112,4)	2,0
Altri accantonamenti/rettifiche/riprese	(15,4)	(25,5)	(39,7)
Utile attività ordinaria	410,6	466,1	(11,9)
Risultati straordinari	(8,2)	0,5	
Imposte sul reddito d'esercizio	(215,4)	(256,6)	(16,1)
Variazione fondo rischi bancari generali	0,0	(6,8)	
Utile d'esercizio di pertinenza di terzi	(5,4)	(2,6)	
Utile d'esercizio	181,6	209,6	(8,5)
% tax rate	53,5%	55,0%	
% tax rate effettivo (con elisione cr. di imposta)	47,5%	50,4%	

3

Gruppo BPCI: evoluzione principali dati

in milioni di €	2002	2001	Var. %
Raccolta Diretta da Clientela	14.959	15.778	(5,2)
Raccolta Indiretta da Clientela ²	19.899	19.603	1,5
- di cui Raccolta Amministrata ²	10.385	9.758	6,4
- di cui Risparmio Gestito ²	9.514	9.845	(3,4)
- di cui Risparmio Assicurativo ²	955	1.061	(10,0)
Impieghi a Clientela	10.285	9.345	10,1
Patrimonio Netto (escluso utile d'esercizio)	1.398	1.170	19,5
Totale Attivo	20.491	21.108	(2,9)
Filiali	555	548	1,3
Dipendenti	6.534	6.807	(4,0)

1) Saldi medi

2) Dati pro-forma che escludono OnBanca e Lemanik, uscite dal Gruppo in corso d'anno

4

Gruppo BPCI: conto economico

(valori in milioni di Euro)	31/12/02	31/12/01	D% 02/01	31/12/01PF (*)	D%
Margine d'interesse	332,5	353,7	(3,2%)		
Commissioni nette	261,8	240,9	8,7%		
Profitti da operazioni finanziarie	8,7	9,3	(6,1%)		
Altri ricavi netti	68,7	91,3	(24,8%)		
Margine servizi	330,2	341,6	(0,7%)		
Margine di intermediazione	311,6	333,3	(2,0%)		
Spese per il personale	(394,3)	(414,6)	(4,9%)		
Altre spese amministrative	(237,9)	(245,9)	(3,3%)		
Totale costi operativi	(632,2)	(626,8)	(4,2%)		
Risultato lordo di gestione	238,5	254,7	2,8%		
Rettifiche di valore su imm. mat. e imm.	(64,7)	(74,7)	(13,4%)		
Ammortamento avviamenti	(53,0)	(54,1)	(1,9%)		
Accantonamenti per rischi e oneri	(10,9)	(47,5)	(77,0%)		
Rett. e riprese di val. su crediti e acc.li gar. Imp.	(55,6)	(32,5)	71,0%		
Altre rettifiche e riprese	(3,0)	(18,1)	(83,3%)		
Utile della attività ordinaria	63,3	7,9	881,8%		
Utile straordinario	36,5	39,3	(7,1%)		
Utile prima della imposta	99,8	47,2	110,2%		
Variazione fondo rischi bancari generali	(0,4)	34,7	(101,2%)		
Imposte sul reddito d'esercizio	(66,7)	(59,8)	11,6%		
Utile / perdita d'esercizio di pertinenza di terzi	(8,3)	3,2	(361,4%)		
Utile d'esercizio	13,4	25,3	(47,1%)		
Utile d'esercizio rettificato dalla variazione FRBG	13,4	-0,5	nr		
Costi / ricome netti (costi operativi esclusi Ricv. margine di intermediaz.)	73,8%	81,1%			

(*) i dati pro-forma escludono OnBanca e Lemanik, uscite dal Gruppo durante l'anno

5

Il Gruppo BPU : utile normalizzato

in milioni di €	31/12/02	31/12/01	Var. %
Utile dell'esercizio	198,8	229,1	-13,23%
Rettifiche			
Utilizzo FRBG BPCI 2001		-34,7	
Accantonamento FRBG BPB 2001		6,8	
Quota terzi accantonamento FRBG BPB 2001		-0,3	
Accantonamento FRBG BPCI 2002	0,4		
Utile rettificato	199,2	200,9	-0,82%
Normalizzazioni			
Ricostruzione patrimonio netto <i>junior notes</i>			
Centrobanca	46,2	46,2	
Effetto fiscale teorico	-18,5	-18,5	
Quota terzi	-1,8	-2,4	
Utile normalizzato	225,1	226,2	-0,46%

6

Il Gruppo BPU : conto economico pro-forma

in milioni di €	31/12/02	31/12/01	Δ% 02/01
Margine d'interesse	1.446,2	1.450,6	(0,3%)
Commissioni nette	687,1	673,3	2,0%
Profitti da operazioni finanziarie	14,6	13,6	7,4%
Altri ricavi netti	91,5	113,2	(19,2%)
Margine servizi	793,2	800,1	(0,9%)
Margine di intermediazione	2.239,4	2.250,7 *	(0,5%)
Spese per il personale	(930,8)	(903,8)	3,0%
Altre spese amministrative	(448,3)	(441,4)	1,6%
Totale spese amministrative	(1.379,1)	(1.345,2)	2,5%
Risultato lordo di gestione	860,3	905,5	(5,0%)
Rettifiche di valore su imm. mat. e imm.	(146,0)	(145,6)	0,3%
Ammortamento avviamenti	(6,6)	(4,8)	37,5%
Accantonamenti per rischi e oneri	(26,2)	(73,0)	(64,1%)
Rett. e riprese di val. su crediti e acc.ti gar. Imp.	(170,3) **	(139,9)	21,7%
Altre rettifiche e riprese	0,0	(5,0)	(100,0%)
Utile delle attività ordinarie	511,2	537,2	(4,8%)
Utile straordinario	24,9	(1,8)	-
Utile prima delle imposte	536,1	535,4	0,1%
Variazione fondo rischi bancari generali	(0,4)	27,9	(101,4%)
Imposte sul reddito d'esercizio	(233,9)	(245,5)	(4,7%)
Utile / perdita d'esercizio di pertinenza di terzi	(10,8)	2,5	(532,0%)
Rettifiche di valore di diff. pos. di avv. e p.n.	(92,1)	(91,1)	1,1%
Utile d'esercizio	198,9	229,2	(13,2%)
Rettifiche complessive FRBG	0,4	(28,3)	
Utile rettificato	199,2	200,9	(0,9%)

Principali criteri di redazione del bilancio del Gruppo BPU:

- il credito d'imposta su dividendi da partecipazioni consolidate viene eliso sia dalla voce dividendi sia dalla voce imposte.
- la svalutazione delle Junior notes Centrobanca (46,2 mln) è riclassificata dalla voce profitti da operazioni fin. alla voce risultati straordinari.
- gli altri proventi di gestione sono diminuiti del recupero dell'imposta di bollo.
- le altre spese amministrative sono diminuite dello stesso ammontare del recupero dell'imposta di bollo sottratta agli altri proventi di gestione.

	2002	2001
Cost/income (*)	68,2%	66,2%
ROE	5,8%	7,5%
ROE Rett.	5,8%	6,5%
Core Tier 1	5,4%	4,9%
Tier 1	6,3%	5,8%
TCR	10,0%	8,7%

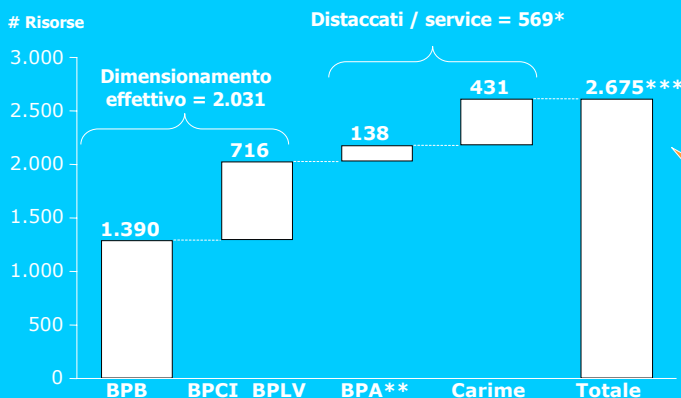
(*) esclusi gli avviamenti

* Include 30,7 milioni di Euro relativi a voci non ricorrenti e all'effetto costo dei prestiti sub. di pertinenza del gruppo BPCI

** Include 9,3 milioni di Euro per crediti Carime non ceduti

7

Dimensionamento di partenza Capogruppo – 1-07-2003



* In service

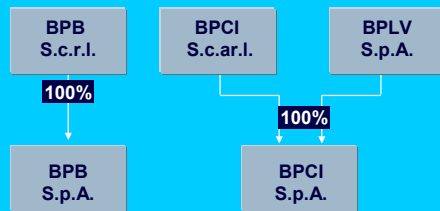
** Include CRF BPT

*** Dimensionamento figurativo

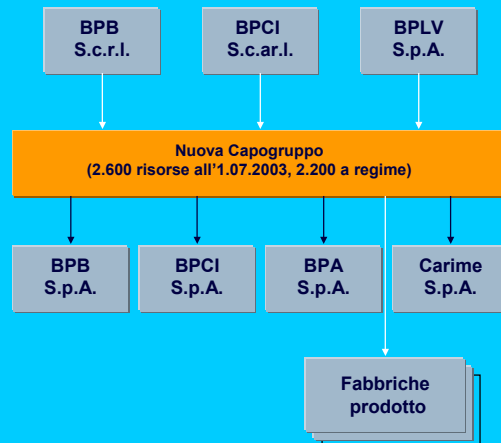
8

Struttura dell'aggregazione

Fase 1 – Scorporo banche rete



Fase 2 (contestuale) – Fusione perfetta¹



1) Esecuzione della fusione anche in forma modulare

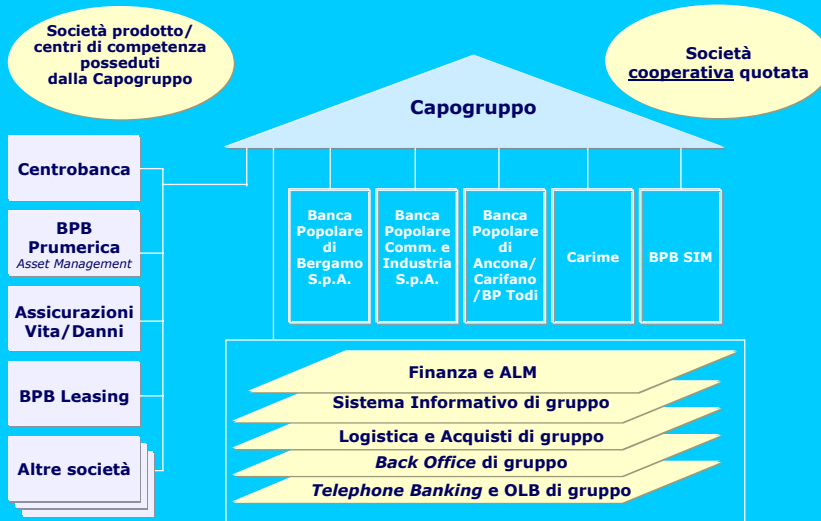
9

Rapporti di cambio – Due Diligence

Rapporti di cambio	ogni 1 azione BPB-CV	ogni 1 azione BPCI	ogni 1 azione BPLV
Azioni BPU-Banca equivalente a Azioni BPB-CV	1,500	0,825	0,660
	1,000	0,550	0,440

Le "due diligence" si sono concluse positivamente senza che siano emersi rilievi tali da configurare esigenza di modifica né del rapporto di cambio né dei rispettivi bilanci

10



Motivazioni e finalità dell'operazione di aggregazione

Il Gruppo BPU Banca sarà caratterizzato da:

- dimensioni significative nel panorama bancario italiano
- positivi livelli dei principali indicatori di performance
- forte complementarità
- focalizzazione del modello commerciale per segmenti di clientela
- ampia gamma di prodotti e servizi
- elevati livelli di redditività
- ottimale struttura patrimoniale
- remunerazione elevata e stabile del capitale

Conseguimento degli obiettivi strategici

Programmi per il conseguimento degli obiettivi strategici:

- focalizzazione delle reti distributive per segmenti di clientela
- creazione di un gruppo bancario federale popolare quotato
- valorizzazione delle società prodotte
- realizzazione di economie di scala e di scopo

13

Strategia commerciale per segmento

Modello Strumenti

- Forte coordinamento commerciale da parte della Capogruppo (pricing, offerta prodotti/servizi per segmento, pianificazione commerciale, SWOT analysis)
- Modelli distributivi delle Banche rete focalizzati per segmento e gestione per "portafogli" della clientela a maggior valore
- Implementazione progressiva di una piattaforma di CRM evoluta (*insight, interaction e campaign management*) a partire dalla piattaforma in attivazione presso BPCI
- Implementazione di strumenti di PFP per la gestione della relazione pre e post vendita
- Implementazione di strumenti di *rating/scoring*

Clientela

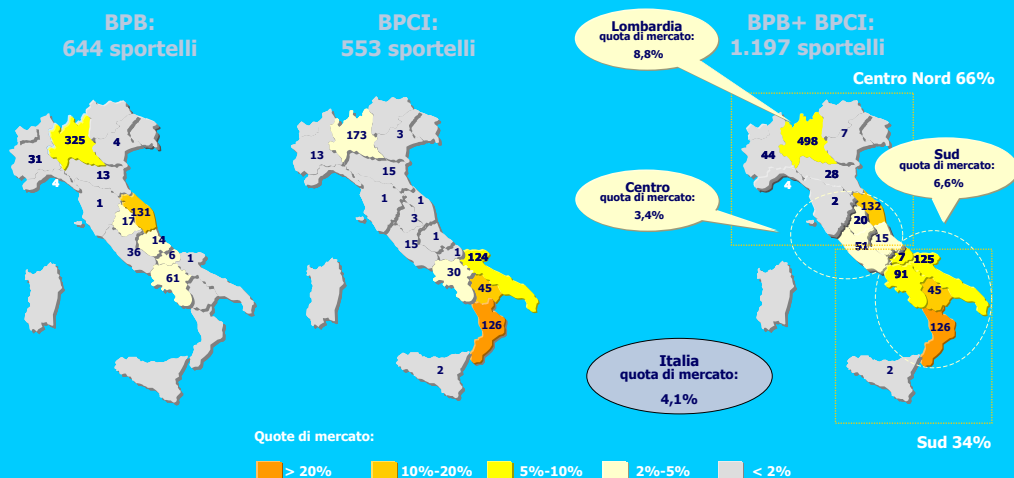
- Gestione segmentata della clientela con focalizzazione sullo sviluppo delle relazioni a maggior valore
- Gestione mirata di sottosegmenti a redditività marginale (*sviluppo/demarketing*)

Prodotti/Servizi

- Integrazione dell'offerta *lending* delle banche reti con l'offerta di prodotti e servizi Centrobanca
- Focalizzazione sulla commercializzazione dei prodotti di risparmio gestito "Prumerica" e specializzazione della piattaforma aperta di SICAV su comparti "satellite"
- Sviluppo di un'offerta *best in class* di *consumer finance*
- Messa a regime dell'offerta di Bancassurance

14

Quote di mercato sportelli



Numero di sportelli e quote di mercato fonte dati ABI "Annuario delle banche e finanziarie 2002" (31.3.2002) integrati con informazioni fornite direttamente dalle banche

15

Il Nuovo Gruppo

La rete distributiva in Lombardia

Regione	Sportelli e quote di mercato in Lombardia						Ranking BPB + BPCI
	BPB		BPCI		Totale		
	Sportelli	Quota	Sportelli	Quota	Sportelli	Quota	
Lombardia	325	5,7%	173	3,1%	498	8,8%	3
Milano	66	2,9%	84	3,7%	150	6,7%	4
Bergamo	134	22,1%	9	1,5%	143	23,6%	1
Varese	74	17,8%	41	9,9%	115	27,6%	1
Brescia	18	2,3%	11	1,4%	29	3,8%	7
Como	10	3,1%	8	2,5%	18	5,6%	5
Pavia	3	1,0%	11	3,7%	14	4,7%	5
Mantova	11	3,6%	1	0,3%	12	3,9%	6
Lecco	7	3,4%	2	1,0%	9	4,4%	7
Lodi	0	0,0%	5	4,1%	5	4,1%	4
Cremona	2	0,8%	1	0,4%	3	1,2%	10

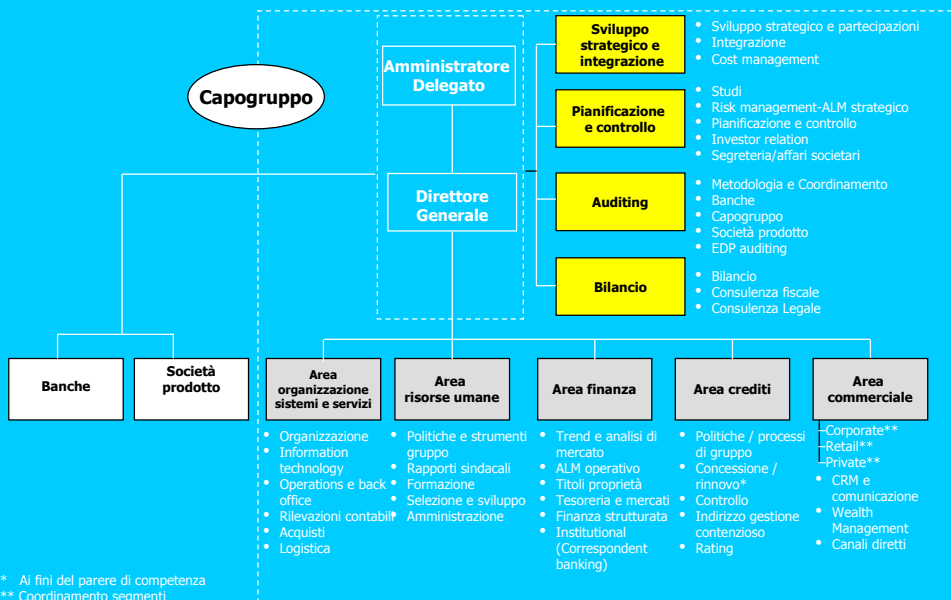
Numero di sportelli e quote di mercato fonte dati ABI "Annuario delle banche e finanziarie 2002" (31.3.2002) integrati con informazioni fornite direttamente dalle banche

16

	BPB	BPA	BPCI	Carime	Totale	
Privati¹	Private	5.600	1.000	4.700	1.000	12.300
	Affluent	48.600	10.000	23.500	25.800	107.900
	Mass	803.000	375.000	224.000	730.000	2.132.000
Imprese²	Large corporate ³	100	n.d.	100	n.d.	200
	Mid corporate	10.200	1.500	8.800	1.000	21.500
	Small business/POE	90.100	14.000	49.100	91.900	245.100
Totale	957.600	401.500	310.200	849.700	2.519.000	

1) Clienti segmentati in base al patrimonio/total assets: Private > € 500.000; Affluent € 100.000 - € 500.000; Mass < € 100.000
 2) Clienti segmentati in base al valore affidato: Large corporate > € 26 mln; Mid corporate € 26 mln - € 260.000; Small business/POE < € 260.000
 3) Solo tre clienti comuni tra i primi 50 clienti corporate dei due gruppi

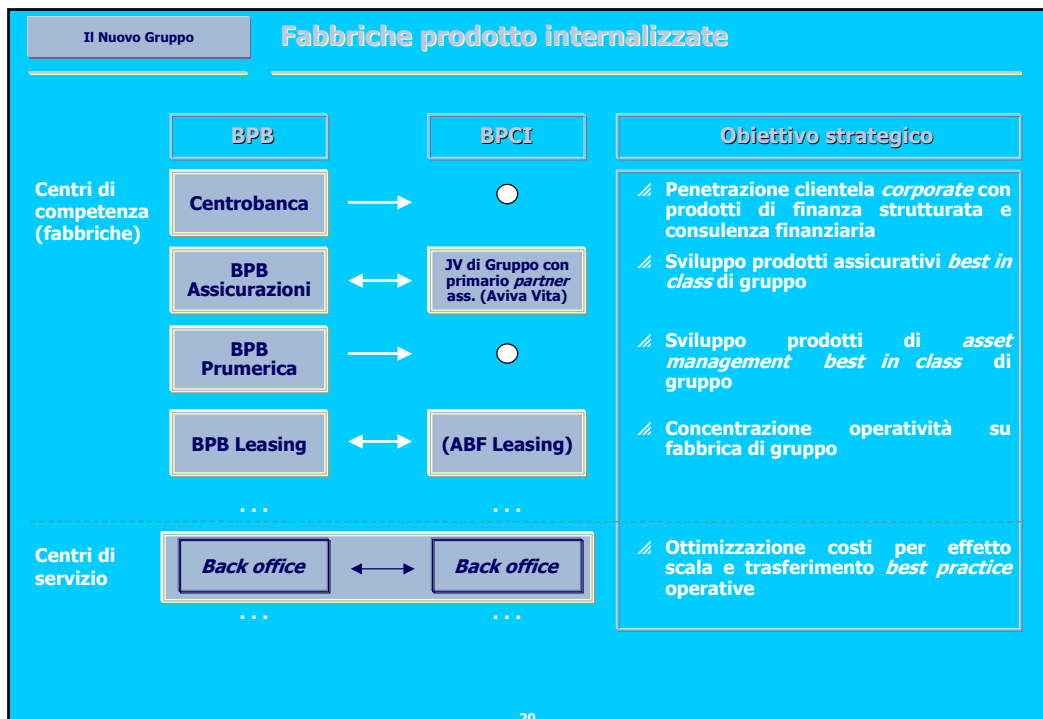
Struttura organizzativa di Capogruppo



Società prodotto del Gruppo BPU

Presenza di fabbriche prodotto qualificate e complementari (in particolare nei settori del risparmio gestito, delle assicurazioni, del leasing e delle esattorie) con significative possibilità di conseguente internalizzazione dei margini

19



20

	Nuovo Gruppo ¹ 30.6.2002	Target 2006	Sviluppo 2002/2006
Impieghi (€ mln)	38.708	> 53.000	CAGR 7%
Raccolta diretta (€ mln)	48.001	> 54.000	CAGR 4%
ROE ²	6,9%	> 16,0%	+ 9,1 bp
ROE Adjusted ^{2,3}	9,9%	> 20,0%	+ 10,1 bp
Cost / Income ratio ⁴	68,6%	< 50,0%	- 18,6 bp
Core Tier 1 ratio	6,5%	> 6,5%	n.s.
Tier 1 ratio	7,4%	> 7,0%	n.s.
Politica dividendo		come per BPB	

1) Pro-forma Gruppo BPB e BPCI

2) Annualizzato

3) Calcolato sul patrimonio netto al 30.6.02 escludendo l'utile del periodo e rettificando l'utile per l'ammortamento del goodwill

4) Includendo rettifiche su immobilizzazioni materiali ed immateriali ed escludendo ammortamento del goodwill